

2X
ARCHITECT
DERK-JAN
WENTINK



PROJECT 1

HERENHUIS in optima forma

Toen het eerste kind van Derk-Jan Wentink zich aandiende, werd de Amsterdamse etage definitief te klein bevonden. In Weesp – tien autominuten van de hoofdstad – vond de architect een pakhuis met potentie. De volgende stap was een herenhuis, een paar deuren verderop. Eigen Huis & Interieur bezocht ze allebei.

Productie **Rob Jansen** Fotografie **Alexander van Berge** Tekst **Erik Jager**

De Orange Slice-stoelen werden ontworpen door Pierre Paulin voor Artifort, bank Globe is een ontwerp van Hannes Wettstein voor Cassina (Mobica). Gae Aulenti ontwierp salontafel Tavolo con Ruote voor Fontana Arte (MTB Agenturen). Het rode Jan des Bouvrie-fauteuiltje werd ooit door Wentinks moeder gewonnen bij een bingo. Het tapijt is van Casalis. **Linkerpagina, rechtsboven** De centrale hal is aan vier kanten opengeboken. Doorrij vanuit de hal naar de woonkamer. Het kunstwerk is van Babet Wentink, de zus van Derk-Jan.





Boven Het zeventiende-eeuwse herenhuis bevindt zich pal aan de Vecht in Weesp. **Rechterpagina, 1** Het herenhuis ligt recht tegenover de ophaalbrug. **2** Rondom de antieke tafel staan Gispen 101-stoelen (Dutch Originals). **3** De keuken is een eigen ontwerp. De afzuigkap is van Atag, kraan Oxygene Hi Tech van het Italiaanse Gessi. **4** De keuken ligt twee treden hoger dan de woonkamer. Op alle verdiepingen ligt een lichtgrijze gietvloer van epoxy.



1

2

3

4



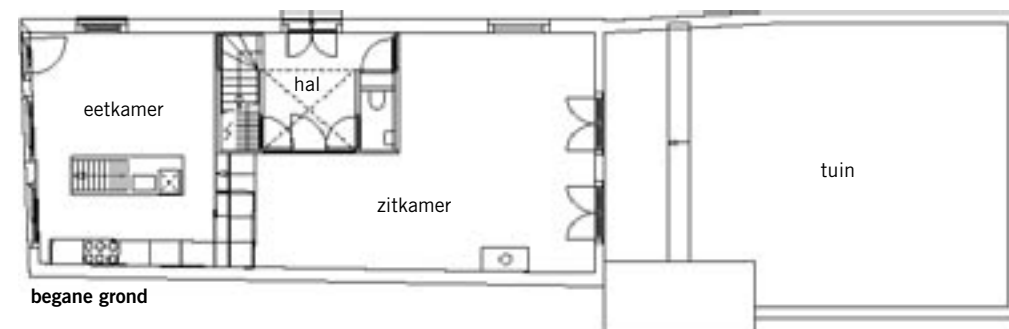
Derk-Jan Wentink (39) bewoont samen met advocaat Xandra Wentink (40), dochters Marije (8) en Eva (6) en zoon Ties (3) een zeventiende-eeuwse herenhuis aan de Vecht in Weesp. Nieuw Nederland Architecten – waarvan Derk-Jan Wentink mede-eigenaar is – tekende voor de ingrijpende verbouwing.

Een bijzonder huis? 'Ja, dat is het. We kochten het twee jaar geleden. De bekende grafisch ontwerper Otto Treumann woonde en werkte hier jarenlang. Het is gebouwd rond 1640 en staat aan de Vecht, recht tegenover een fort dat deel uitmaakt van de Stelling van Amsterdam. Het pand is een rijksmonument en wij hebben het aan de buitenzijde volledig gerestaureerd.'

En hoe zag het interieur eruit? 'Dat stamde uit de jaren zestig. Best goed gedaan, maar wel gedateerd. We hebben het pand tot casconiveau gestript en opnieuw ingedeeld. Uitgangspunt voor de nieuwe indeling was een duidelijk onderscheid maken tussen de oorspronkelijke hoofdstructuur van het pand en de nieuwe invulling. De oude houten vloerbalklagen zijn zichtbaar gebleven en vormen een mooi contrast met het moderne interieur.'

Vanuit welke achtergrond koos u daarvoor? 'Nieuw Nederland, het architectenbureau waarvan Jochem van der Spek en ik de eigenaren zijn, kenmerkt zich door nieuwe inzichten, nieuwe mogelijkheden en nieuwe methoden te gebruiken om bijzondere bouwwerken te creëren. Transparantie, ruimte, licht, een fijne detaillering en een hoge kwaliteit van de afwerking spelen daarbij een belangrijke rol. Maar tegelijkertijd willen we ook anders zijn, door een stoere, sobere en mede daardoor chique uitstraling na te streven. Bovendien willen we dat elk gebouw past in de omgeving.'

Waar staat Nieuw Nederland Architecten voor? 'Ons motto is 'ouderwets verrissend'. Het bureau is nieuw, maar bestaat ook al ruim tachtig jaar. Ik heb het van mijn vader overgenomen en hij weer van zijn vader. Ik ben de zesde generatie Wentink op de zaak. Tot voor kort heetten we Wentink Torsing Architecten, maar ik vind dat soort persoonsnamen achterhaald als bureaunaam. We zijn een ambitieus bureau dat niet alleen over een schat aan ervaring ►



begane grond





Linksboven De ouderslaapkamer bestaat uit de achterzijde van de eerste etage, met aansluitend een ruime badkamer met dubbele douche. In de slaapkamer is een galerij met aan beide zijden garderobekasten; het bed staat tegen de achterwand van de binnenste rij kasten. Stoel Hello There is een ontwerp van Jeremy Harvey voor Artifort. **Rechtsboven** De zolderverdieping is verdeeld in twee kamers die tot in de nok doorlopen. Aan de achterzijde hebben de dochters hun domein. Stoeltje Mammot komt van Ikea. **Rechterpagina** Zicht vanaf de overloop op de eerste verdieping naar de werk- en televisiekamer. Nergens in het huis zijn drempels te vinden. De Plastic Chair is een ontwerp van Charles en Ray Eames (Vitra).

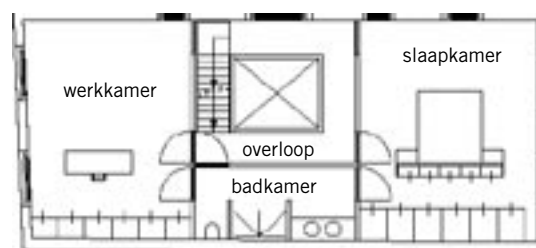
beschikt, maar ook over jonge, bevolgen architecten. Vandaar de ouderwets verfrissende architectuur. Stoer, sober en chic zijn daarbij sleutelbegrippen.

Wat doet uw bureau zoal? 'We ontwerpen particuliere huizen, wooncomplexen, utiliteitsgebouwen en gebouwen voor de zorgsector. Dat is historisch gegroeid. Afgezien van de schaal en de verschillende functies komt het in de basis op hetzelfde neer: we streven naar een optimale acceptatie van de omgeving, naar een menselijke schaal en het gebruik van tijdloze materialen en kleuren.'

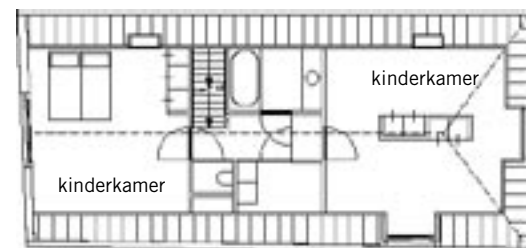
Hoe werkte dat door op dit huis? 'Het is een historisch, karakteristiek pand dat een eigentijds interieur kreeg. De indeling is ruimtelijk, licht en functioneel van opzet. Elke etage heeft een kamer aan de voorkant én aan de achterkant, van elkaar gescheiden door het trappenhuis. Verder is er veel aandacht besteed aan de details.'

De kamerhoge deuren zijn een opvallend detail. 'Ja, dat valt iedereen die hier komt altijd meteen op. Het geeft een ruimtelijk gevoel. De deuren beneden zijn 340 cm hoog, precies tot aan de onderkant van de balklaag. Verder zijn er nergens drempels, vallen de plinten terug in de muur in plaats van eruit te steken en werden er overal zichtlijnen gecreëerd. Beneden bijvoorbeeld, is de hal voorzien van glaswanden waardoor je vanuit de tuin dwars door de hal naar de voordeur kunt kijken. En doordat het plafond uit de hal is gebroken, zijn er ook zichtlijnen naar de bovenverdieping.'

Wat was lastig te realiseren? 'De indeling op een heldere en logische wijze ingepast te krijgen binnen de bestaande structuur van het pand. De balklagen van de verschillende verdiepingvloeren verspringen namelijk ten opzichte van elkaar en gevelopeningen zijn heel willekeurig geplaatst. Omdat het een rijksmonument betreft, mochten we hier ook niks aan veranderen. Het was daardoor een enorme puzzel om trappen goed boven elkaar te krijgen en wanden goed aan te laten sluiten op je gevels.' ▶

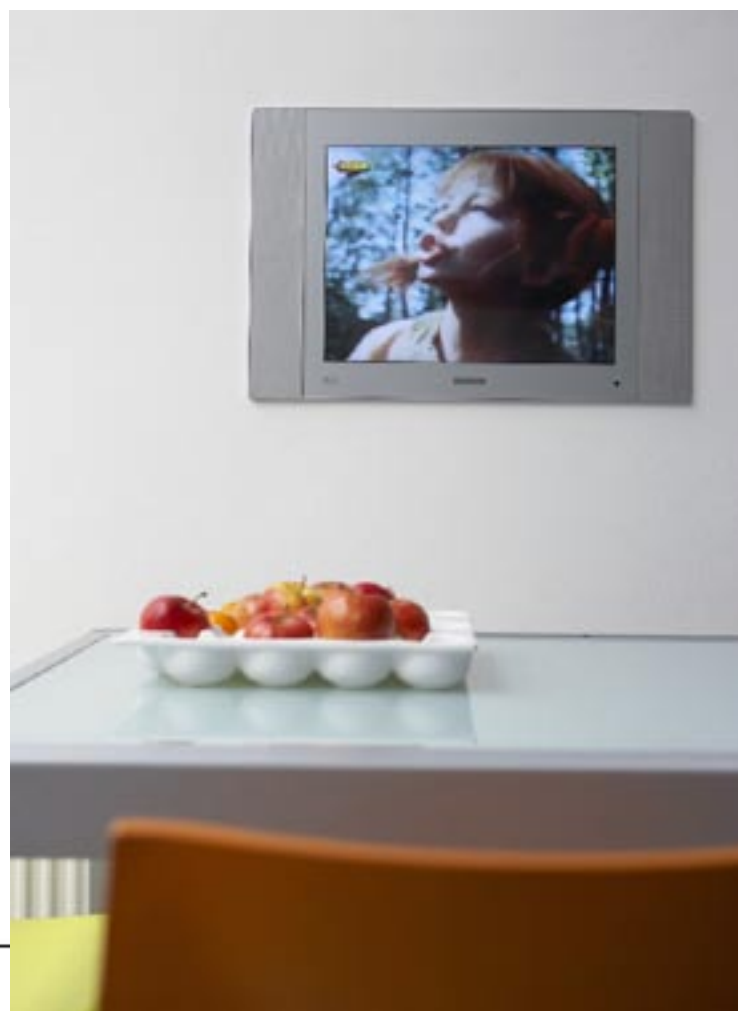
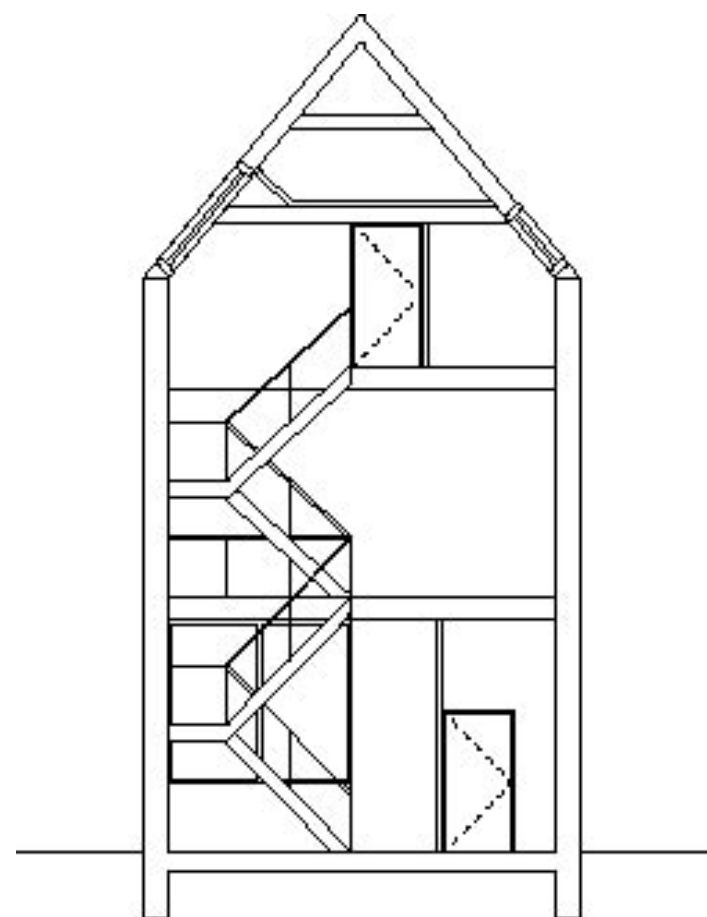


1e etage



2e etage





PROJECT 2

PAKHUIS met potentie

Het eerste project dat Derk-Jan Wentink – de zesde generatie uit een architectenfamilie – in Weesp onder handen nam, was een voormalig pakhuis. Door middel van dakramen en doorkijkjes transformeerde hij het smalle, donkere pand tot een ultralichte leefruimte.



Middelpunt van de rvs keuken is het fornuis van Boretti met een afzuigkap van Eurokappa. De oude houten vloerdelen werden wit geschilderd. Stoel Laleggera werd ontworpen door Riccardo Blumer voor Alias (Mobica), de eettafel komt van Loods 5. **Linkerpagina, rechtsboven** De televisie bij de keukentafel is in de muur geïntegreerd.



Linksboven Het exterieur verraadt de oorspronkelijke functie. Rechtsboven De zithoek op de eerste etage. Bank Highlands is een ontwerp van Patricia Urquiola voor Moroso (Luirink Agenturen). Fauteuil F 598 werd ontworpen door Pierre Paulin voor Artifort. Rechterpagina, 1 In een felblauw geschilderde boekenkast van Ikea heeft de imposante spelletjescollectie een plaats gekregen. 2 Blikvanger op elke verdieping is de stalen trap. Stoel Slide is een ontwerp van Renée Merckx voor Art of Living. Op de vloer ligt sisal. 3 Het trappenhuis deelt de etages in tweeën, daarbij geholpen door een glazen wand. De tafel is van Wonen2000, stoel Eros werd ontworpen door Philippe Starck voor Kartell (Roosdesign). 4 Meeuwen zijn een veelvoorkomende verschijning in het waterrijke Weesp.



1

2



3

4



begane grond



1e etage

Wat was de uitdaging bij uw vorige huis? Derk-Jan Wentink: 'Het is een voormalig pakhuis, volledig ingesloten door andere huizen. Hierdoor was het lastig om goed daglicht binnen te krijgen. Het is ons gelukt door grote daklichten te plaatsen en een open trap midden in het pand te maken, waardoor het licht van boven komt. Door de opening zijn ook de begane grond en de verdieping ruimtelijk met elkaar verbonden.'

Was het proces erg verschillend? 'Door het verschil in grootte tussen de panden hebben wij in ons huidige huis de functies koken, eten en wonen allemaal op de begane grond kunnen organiseren, terwijl in het vorige huis keuken en eetkamer op de begane grond waren en de woonkamer op de verdieping was gelegen. Verder grenst ons huidige huis aan een steeg, waardoor we de entree en hal aan de zijgevel hebben kunnen maken. Hierdoor krijg je een mooie verdeling in een voor- en achterhuis en de mogelijkheid van lichttoetreding via de zijgevel.'

Overeenkomsten zijn er natuurlijk ook. 'Ja, het contrast tussen het oude, oorspronkelijke casco en het nieuwe eigentijdse interieur en de lichte, ruimtelijke indeling, dat hebben ze gemeenschappelijk. Verder zijn de detaillering en het materiaal en kleurgebruik in beide panden ingetogen en heel consequent door het hele huis doorgevoerd, waardoor rust en eenheid zijn gecreëerd.'

Wat vindt u het meest geslaagd aan uw huis? 'De ruimtelijke indeling en de consequente wijze van detaillering en materiaal- en kleurgebruik. En dat geldt ook voor ons oude huis.'

Nergens spijt van? 'Jawel, de kleur van de keuken. Deze is vlak voor een vakantie te overhaast uitgekozen en eigenlijk iets te groen geworden. Bovendien blijkt een gespoten keuken kwetsbaar.'

Last but not least: welke collega bewondert u het meest? 'Glenn Murcutt in Australië. Hij ontwerpt heel ruimtelijke en logische plattegronden en gebruikt over het algemeen sobere materialen, die door de zorgvuldige wijze van detailleren heel rijk overkomen. Hij ontwerpt veelal woonhuizen en die zijn op schitterende wijze ingepast in het landschap. Zijn werk is heel puur en authentiek, zonder enig gekunsteld effectbejag. Ik heb een tante in Australië die weet dat ik hem zo bewonder. Ze heeft daarop contact met hem gelegd en hem ons boek gestuurd over Buitenplaats Drakenburg, een modern landgoed dat wij hebben ontworpen. Ik kreeg pas een brief van hem terug, hij schreef dat hij veel herkende in ons werk.' ■

Nieuw Nederland Architecten

(035) 542 20 26, www.nieuwnederlandarchitecten.nl